

**Décision article L.2122-22 du CGT****Convention de passage sur un sentier de randonnée situé dans une propriété privée - PDIPR****Le Maire de la Commune de NANTUA,**

VU le Code Général des Collectivités Territoriales et notamment ses articles L2122-18, L2122-22 et L2122-23 ;

VU la délibération n° DR_2023_75, en date du 13 novembre 2023 par laquelle le Conseil municipal a délégué les pouvoirs prévus à l'article précité et notamment l'alinéa 5° qui prévoit que le Maire peut prendre toute décision concernant la conclusion et la révision du louage de choses pour une durée n'excédant pas douze ans ;

Considérant l'intérêt que représente l'élaboration d'un Plan Départemental des Itinéraires de Promenade et de randonnées (PDIPR) pour favoriser la découverte des sites naturels et des paysages ruraux en développant la pratique de la randonnée.

Considérant que le département de l'Ain a confié l'élaboration de ce plan aux intercommunalités et notamment Haut Bugey Agglomération.

DÉCIDE :**Article 1 :**

De conclure avec Haut Bugey Agglomération une convention pour permettre le passage de toute personne pratiquant la promenade et la randonnée non motorisée sur les parcelles privées communales suivantes : A0207, B0005, B0049, B0078, B0082, B0087, B0098, B0099, B0109, B0146, AI0044, AI0045, AI0046, AI0077, AK0003, AK0083, AK0084, AK0085.

Article 2 : Cette convention, jointe en annexe à la présente décision, est conclue à titre gratuit pour une durée indéterminée.

Article 3 :

Conformément aux dispositions du Code de Justice Administrative, le tribunal administratif de Lyon peut être saisi (par courrier ou sur le site : www.telerecours.fr) par voie de recours formé contre la présente décision pendant un délai de deux mois commençant à courir à compter de la plus tardive des dates suivantes :

- Date de sa réception en Préfecture de l'Ain (Sous-préfecture de Nantua)
- Date de sa publication et/ou de sa notification

Dans ce même délai, un recours gracieux peut être déposé devant l'Autorité territoriale, auteur de l'acte, cette démarche suspendant le délai de recours contentieux qui recommencera à courir :

- Soit à compter de la notification de la réponse de l'Autorité territoriale, auteur de la présente décision,
- Soit deux mois après l'introduction du recours gracieux en l'absence de réponse de l'Autorité territoriale, pendant ce délai.

Article 4 :

La Directrice des Services est chargée de l'exécution de la présente décision qui sera transmise à la Sous-préfecture de Nantua, et ampliation adressée à Monsieur le Trésorier d'Oyonnax.



Fait à NANTUA, le 10 juin 2025

Le Maire,

Jean Pascal THOMASSET

Convention de passage

sur un sentier de randonnée situé dans une propriété privée.

Entre les soussignés :

- **Commune de Nantua**
- propriétaire(s) du terrain référencé à l'article 1 sur l'assise duquel est situé :
 - ✓ **La Roche Merveilleuse**
 - ✓ **Tour des fêcles**
 - ✓ **Atelier boucle trail 5**
 - ✓ **KMV stt hbmj**
 - ✓ **Le tour du lac de Nantua 10**
 - ✓ **Tour lac Nantua**
 - ✓ **La Roche Merveilleuse 4**
 - ✓ **Les balcons du lac de Nantua par Xavier Thevenard**
 - ✓ **La colonne 9**

ci-après dénommé le propriétaire,

- l'intercommunalité, **HAUT-BUGEY AGGLOMERATION**,
Représentée par **Monsieur Michel MOURLEVAT, Président**

ci-après dénommé l'intercommunalité,

Il est convenu ce qui suit :

Préambule

Conformément à l'article L. 361-1 du code de l'environnement, le Département est compétent pour l'établissement du Plan Départemental des Itinéraires de Promenade et de Randonnée (PDIPR), qui a pour objet de favoriser la découverte des sites naturels et des paysages ruraux en développant la pratique de la randonnée.

En 2018, le Département a adopté une nouvelle stratégie en matière de randonnée dans l'Ain, en s'appuyant sur les intercommunalités afin qu'elles proposent les boucles et itinéraires les plus emblématiques de leurs territoires.

Les itinéraires qui respectent une liste de critères définis par le Département en concertation avec le Comité Départemental de Randonnée Pédestre sont inscrits au PDIPR, valorisés et financés par le Département.

Le PDIPR peut intégrer les voies et les chemins relevant du domaine public et privé des communes, du Département et de l'Etat ou encore les chemins appartenant à des personnes privées.

Pour qu'ils soient inscrits au plan, les sentiers situés sur des parcelles privées doivent faire l'objet de conventions écrites entre les intercommunalités et les propriétaires des parcelles concernées. Dans ce cas, le Département a souscrit un contrat d'assurance responsabilité civile qui peut se substituer à celle du propriétaire pour garantir les sinistres touchant un randonneur survenant sur le dit sentier.

1. Objet de la convention

La présente convention a pour objet de permettre le passage de toute personne pratiquant la promenade et la randonnée non motorisée, suivant la vocation définie par le PDIPR, sur la portion de chemin ou de sentier décrite au plan ci-annexé, complété par les références cadastrales de la **parcelle située** :

A0207	B0098	AI0046
B0005	B0099	AI0077
B0049	B0109	AK0003
B0078	B0146	AK0083
B0082	AI0044	AK0084
B0087	AI0045	AK0085

2. Durée de la convention

La présente convention est consentie et acceptée pour une durée indéterminée. Chacune des parties pouvant y mettre fin à tout moment par l'envoi d'une lettre recommandée avec avis de réception notifiée aux autres parties à la convention 3 mois à l'avance.

Cette convention prend effet à compter de sa signature par toutes les parties en présence.

3. Droit des propriétaires

L'autorisation de passage visée n'est constitutive ni de droits ni de servitudes susceptibles de grever la propriété susvisée et la présente convention n'implique aucune restriction quant à l'exploitation des parcelles situées en dehors de l'assise de l'itinéraire décrit en annexe.

4. Engagements des parties

☐ L'intercommunalité

En contrepartie de l'autorisation de passage donnée à titre gratuit par le propriétaire, l'intercommunalité réalisera ou fera réaliser, à ses frais et sous sa responsabilité par toute personne publique ou privée de son choix, les travaux d'aménagement, de signalisation et d'entretien courant nécessaires à l'ouverture au public des sentiers.

La signalétique et le balisage de l'itinéraire seront réalisés, conformément aux modalités définies dans la charte signalétique et de balisage du Département de l'Ain.

En fin de convention, le terrain restera dans l'état où il se trouve à cette date sans que le propriétaire ne puisse exiger le versement d'une quelconque indemnité ou une remise en l'état des lieux tel qu'ils préexistaient avant la réalisation des aménagements, à moins que l'intercommunalité ne décide de procéder à leur démontage et à leur récupération.

☐ **Le propriétaire**

Le propriétaire s'engage à laisser le libre passage des randonneurs décrit à l'article 1, à laisser intervenir la personne publique ou privée chargée de procéder à tous travaux d'aménagement sur le terrain, de maintenance et de nettoyage du chemin, à respecter les balisages et aménagements ainsi réalisés et à informer son éventuel locataire de l'existence de cette autorisation de passage.

5. Règlement d'usage

Les randonneurs qui empruntent l'itinéraire objet de la présente convention sont tenus de se conformer au règlement d'usage en vigueur publié par le Département, qui recense les bonnes pratiques de la randonnée dans l'Ain.

6. Responsabilités et assurances

En cas de dommages causés aux tiers, usagers et/ou propriétaire, les responsabilités incombant à chacune des parties seront déterminées selon les principes de droit commun des tribunaux administratifs et judiciaires.

L'intercommunalité et le propriétaire informeront leur assureur de la signature de la présente convention.

Le Département est garanti pour les risques encourus par les propriétaires des terrains figurant au PDIPR. Dans ce cadre, le Département garantit les dommages causés aux biens ou animaux du propriétaire par les randonneurs ainsi que les dommages causés aux randonneurs par les biens ou animaux du propriétaire, en l'absence de faute de ce dernier.

7. Fermeture provisoire

Dans le cas où le propriétaire se verrait obligé de fermer temporairement le passage défini ci-avant, il s'engage à en prévenir l'intercommunalité avec un préavis de 3 mois, sauf en cas d'urgence, afin de permettre la mise en place d'une dérivation provisoire de nature à assurer la continuité de l'itinéraire de randonnée, ou la mise en place de l'information temporaire adéquate.

8. Changement de propriétaire

En cas de vente des terrains concernés, le propriétaire s'engage à en informer l'intercommunalité dans les meilleurs délais.

9. Mesure de police

Pour les voies ouvertes à la circulation du public et empruntées au titre de la présente convention, le propriétaire s'engage à ne pas s'opposer aux mesures de police prises par le Maire.

10. Dispositions finales

La présente convention annule et remplace toute convention préalablement conclue pour le même objet.

Fait à Nantua, le 12.06.2025

En deux exemplaires dont un pour chaque signataire.

Le propriétaire,

Pour Haut-Bugey Agglomération,
Le Président,



Le Maire

Jean-Pascal THOMASSET

Michel MOURLEVAT

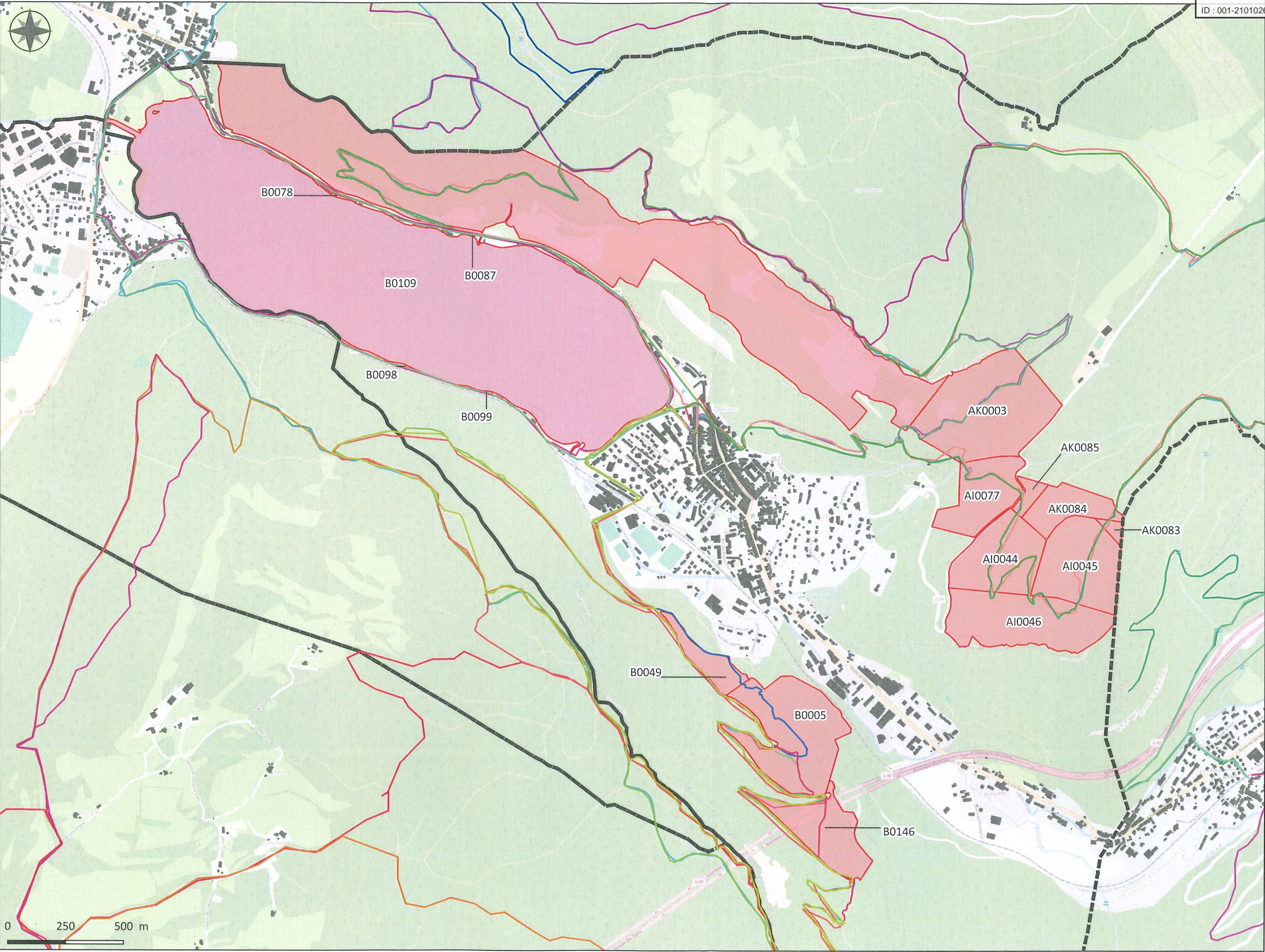
ANNEXE CARTOGRAPHIQUE DES CONVENTIONS DE PASSAGE DES PROPRIETES COMMUNALES - COMMUNE DE NANTUA

Envoyé en préfecture le 12/06/2025

Reçu en préfecture le 12/06/2025

Publié le

ID : 001-210102695-20250610-232025-AI



Circuit pédestre

- Atelier boucle trail 5
- Atelier cote force 2
- Atelier cote longue 8
- Du Landeyron aux Fêcles
- Grand tour du plateau de Chamoise
- Itinérance Nantua Oyonnax
- Kilomètre vertical des Monts d'Ain
- KMV stt hbmj
- La colonne 9
- La Roche Merveilleuse
- La Roche Merveilleuse 4
- La vallée du Landeyron
- Le point de vue de Carrouge
- Le tour du lac de Nantua 10
- Le tour du plateau 4
- Les balcons du lac de Nantua par Xavier Thevenard
- Les Monts d'Ain 4
- Les Monts d'Ain depuis Saint-Martin du Fresne
- Les Monts d'Ain et les doigts du diable depuis Nantua
- Les Monts d'Ain par la combe de Vau
- Liaison
- Sentier de Colliard
- Sentier de la garde du Mont Cornet
- Sentier des Glacières
- Tour des Fêcles
- Tour du lac de Nantua
- Trail des Monts d'Ain

Parcelle publique cadastrée

COMMUNE DE NANTUA



Echelle : 1:15 000

Sources : DGFIP, IGN, HBA
Date : 5-11-2024